



**CAR SECURITY**

**INSTALLATIONSMANUAL COBRA 3190**

**CAR SECURITY**

DRA UT MITTSEKTIONEN MED INSTALLATIONSSCHEMAT.







## INTRODUKTION

Denna manual innehåller all nödvändig information för att installera larmsystemet och att programmera det som kunden önskar och/eller enligt försäkringsbolagens direktiv. Se användarmanualen för en beskrivning av varje funktion. Du bör notera den inställning du har programmerat i användarmanualen. Basfunktionerna är alltid aktiva och kan inte stängas av. Varje funktion är beskriven i användarmanualen.

### Standardfunktioner (ej programmerbara)

Här är en lista på larmsystemets huvudfunktioner. Det är inte möjligt att aktivera/deaktivera och ändra dessa funktioner.

- Fjärrstyrd aktivering och deaktivering via en dynamiskt kodad radiofjärrkontroll.
- Volymkydd av passagerarutrymmet med en självjusterande ultraljudsensor.
- Skalskydd, larm utlöses om en dörr, baklucka eller motorhuv öppnas. Larmsensorerna är aktiva först 40 sekunder efter aktiveringen av larmsystemet.
- Tjuvkopplingsskydd, i aktiverat läge är startspärren aktiv (om den är inkopplad) och varje försök att starta utlöser larm.
- När larmet utlöser tutar den elektroniska sirenen under 30 sekunder med minst 115 dB (på 1m avstånd) och körriktningvisarna blinkar under 120 sekunder.
- Styrning av elektriskt centrallås och elektrisk bakluckeöppning.
- Statuslysdiod som visar att larmsystemet är aktiverat. Den visar också larmkoder om larmsystemet har utlösts i din frånvaro och när fjärrkontrollens batteri börjar bli dåligt.
- Varningsignal när det är dags att byta batteri i fjärrkontrollen.
- Säkerhetskrets som ser till att larmsystemet inte kan aktiveras under körning.
- Överfallsalarm.
- Ultraljudsensorn och/eller extra sensorer kan tillfälligt frånkopplas med fjärrkontrollen.
- Programmerbara fjärrkontroller.
- Nödbrytare med pin-kod.
- Batteribackupsiren mot avbrott i larmsystemets strömförsörjningskablar (option).
- Serviceläge

### Basfunktioner (programmerbara)

Dessa funktioner kräver programmering beroende på bilmodell och önskad funktion för larmsystemet. Se programmeringstabellen för basfunktioner.

- Val av längd på centrallåspuls.
- Kontrollerad elhisstyrning (komfortlåsning).
- Varningsignal för öppen dörr/baklucka/motorhuv vid aktivering av systemet.
- Ljudsignal för aktivering/deaktivering.
- Automatisk aktivering av larmet.
- Automatisk aktivering av startspärr.
- Startspärrlarm.

**Avancerade funktioner (programmerbara)**

Dessa speciella funktioner kan programmeras för att utöka funktionaliteten på larmsystemet.

- Automatisk återaktivering av startspärren.
- Automatisk återaktivering av larmet.
- Dörrlåsning med automatisk återaktivering av larmet.
- Autolåsning - Automatisk dörrlåsning.
- Autolåsning - Automatisk dörrlåsning, väljarläge.
- Automatisk anti-kapningsfunktion.
- Frivillig anti-kapningsfunktion.
- Anti-kapning startspärr styrd av hastighetsignalen (VSS).

**Siren funktioner (programmerbara)**

Det är möjligt att välja en pulsad signalhornsutgång eller följande sirenljud.

- Fast monoton siren.
- Växlande monoton siren.
- Tvåtonig siren.
- Svepande sirentyp.

Se sirentabellen i denna installationsmanual.

**FJÄRRKONTROLLENS FUNKTIONER**

**Knapp A**           aktivering/deaktivering av larm och startspärr, access till programmeringsläget, val av inställning och ökning av volymen för ljudindikeringsignalen.

**Knapp B**           överfallsalarm, aktivering/deaktivering av frivilligt anti-kapningsläge, aktiverar serviceläget, tillfällig urkoppling av volymsensor och tillbehörsensor, aktivera/deaktivera funktionen och minskning av volymen för ljudindikeringsignalen.

**VIKTIGT!**

- Om fordonet har fabriksmonterat automataktiverat stöldskydd förutom ratt/växelspaksås behöver inte startspärrkretsarna anslutas.
- Detta larmsystem passar endast fordon med 12 volt negativ chassijord.
- Denna produkt är förinställd för att överensstämja med EU Direktiven för larmsystem. Ljudindikeringsfunktionen får endast aktiveras i länder utanför EU annars blir EU godkännandet ogiltigt.

## PLACERING AV SYSTEMETS KOMPONENTER

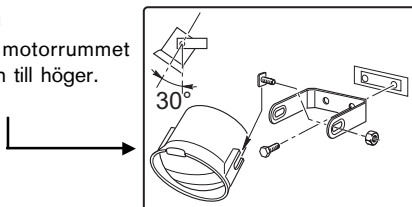
Alla systemets delar skall installeras på undangömda positioner, på avstånd från heta värmekällor och placerade så att de inte kan manipuleras från fordonets utsida.

### Larmenhet

Monteras i passagerarutrymmet med den självhäftande tejpens och larmenhetens kontakter skall peka nedåt.

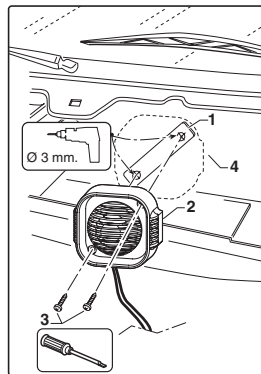
### Backupsiren

Placeras i motorrummet enligt bilden till höger.



### Standardsiren

Monteras i motorutrymmet med medföljande skruvar på en plan metallyta för att maximera ljudresonansen.



### Ultraljudsensorer (om medlevererat)

Montera sensorerna i överkant på 'A' stolparna på varje sida av vindrutan. Se till att de inte täcks över när solskyddet är nedfällt. Ingen justering behövs för ultraljudsensorerna. Testa och justera vinklarna för sensorerna när installationen är färdig.

### Glasskrossensor (om medlevererat)

Placera mikrofonen på en central position i passagerarutrymmet, t.ex. på instrumentpanelen, pekandes mot bakrutan. Denna position ger en likformig känslighet. Glasskrossensorn kan användas parallellt med ultraljudsensorn.

I översiktsschemat visas olika anslutningssätt.

### **Motorhuvkontakt**

Motorhuvkontakten måste installeras för att möjliggöra programmering av larmet och inkodning av fjärrkontroller. Kontrollera att kontakten trycks ned minst 5 mm när motorhuven är stängd och att kontakten inte ligger emot ljudisoleringen då dessa material kan deformeras med tiden.

### **Antenn**

Antennens position är fundamentalt viktig för fjärrstyrningens funktion. Antennkabeln får inte klippas, skadas, anslutas till andra kablar eller till chassit och måste hållas separerad från övrigt kablage. Placera antennen åtminstone 20 mm från metallytor.

### **Nödbrytarknapp med liten lysdiod**

Installeras på instrumentpanelen på en tillgänglig position. Knappen används för programmering och nödbrytning.

### **Lysdiod**

Lysdioden skall placeras på vindrutan så att den är synlig från fordonets front och från höger eller vänster sida av fordonet.

Anslut SVART/RÖD kabel till +12V och SVART kabel till BRUN kabel i larmkablaget.

### **Larmdekaler**

Medföljande larmdekaler skall placeras så här:

- Dekalen med typbeteckningen skall fästas på fordonets B-stolpe så att den inte är synlig från fordonets utsida när dörrarna är stängda.
- Övriga dekaler placeras på framdörrarnas sidorutor.

## ELEKTRISKA ANSLUTNINGAR

VIKTIGT! Se medföljande schema och notera följande:

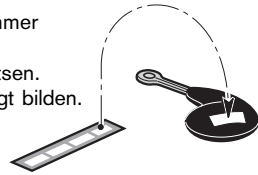
- **Koppla bort minuspolen på batteriet innan installationen av systemet påbörjas.**
- Dra larmkablarna längs med fordonets originalkablage.
- Larmsystemets jord måste anslutas till en original jordpunkt i fordonet.
- Anslut larmenhetens negativa och positiva matning innan bilbatteriet ansluts till bilens elsystem.
- Den positiva strömanslutningen till systemet måste skyddas av en lämplig 15A säkring placerad nära anslutningspunkten (se huvudschemat).
- Anslut kablarna med standard kabelskor (ej s.k. strömtjyvar).
- Startspärrfunktionen i denna larmsats behöver ej anslutas på fordon som har automataktiverat stöldskydd förutom ratt/växelspåkås.
- SSF intyget gäller ej om larmsystemet kompletteras med andra tillbehör som t.ex. mikrovågsensor, nivåsensor eller att de ingående delarna ersätts av en annan typ.

## PLACERING AV TYPGODKÄNNANDE ETIKETTER

Fjärrkontrollerna är redan försedda med typgodkännande nummer för Tyskland och England.

Övriga typgodkännanden finns på medlevererade etiketter i satsen.

Välj den etikett som bär initialerna för ditt land och fäst den enligt bilden.



## PROGRAMMERA SYSTEMET

Många funktioner i detta larm är programmerbara. Programmeringsfunktionerna är indelad i följande tabeller: ljudindikering, basfunktioner, avancerade funktioner och sirenfunktioner. Se beskrivning i användarmanualen.

### För att gå in i programmeringsläget

1. Deaktivera larmsystemet.
2. Öppna en dörr och motorhuven.
3. Slå PÅ tändningen (+15 ).
4. Tryck in och håll knapp 'A' på fjärrkontrollen.

Lysdioden tänds efter 3 sekunder och körriktningvisarna blinkar för att signalera att du har gått in i programmeringsläget (tabellen för ljudindikeringsvolym).

### Inställning av ljudindikeringsvolym

Släpp fjärrkontrollknappen. Du är nu i tabell 1 för ljudindikeringsvolym.

Tryck på knapp 'A' på fjärrkontrollen för att öka ljudindikeringsvolymen,

Tryck på knapp 'B' på fjärrkontrollen för att minska ljudindikeringsvolymen,

### Basfunktioner

Slå AV tändningen och därefter PÅ igen för att gå vidare till tabell 2.

Körriktningvisarna blinkar två gånger för att indikera att du har gått in i basfunktionstabellen.

Denna signal upprepas var 10:e sekund för att visa vilken tabell du är i.

### Avancerade funktioner

Slå AV tändningen och därefter PÅ igen för att gå vidare till tabell 3.

Körriktningvisarna blinkar tre gånger för att indikera att du har gått in i den avancerade funktionstabellen. Denna signal upprepas var 10:e sekund för att visa vilken tabell du är i.

### Sirenfunktioner

Slå AV tändningen och därefter PÅ igen för att gå vidare till tabell 4.

Körriktningvisarna blinkar fyra gånger för att indikera att du har gått in i sirenfunktionstabellen.

Denna signal upprepas var 10:e sekund för att visa vilken tabell du är i.

### Aktivera/deaktivera en funktion

Tryck på knapp 'A' på fjärrkontrollen en gång för att gå en funktionsrad nedåt i tabellen.

Antalet blink på lysdioden indikerar vald funktionsrad i tabellen.

Tryck på knapp 'B' för att aktivera/deaktivera en funktion.

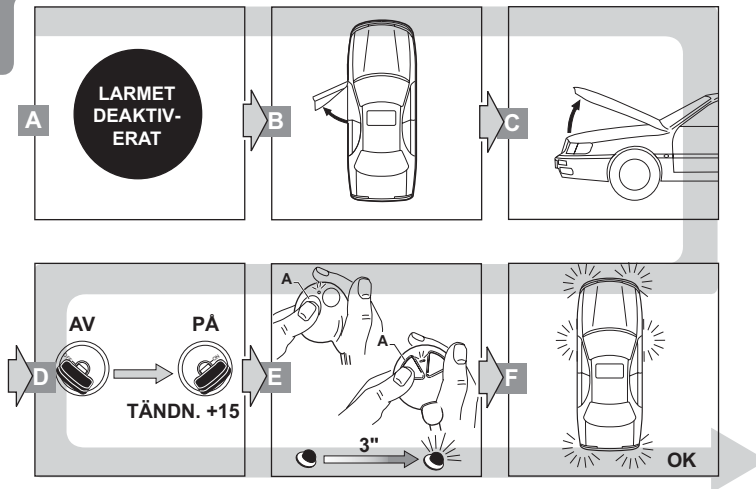
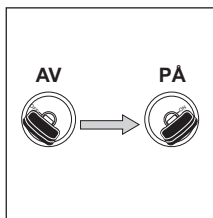
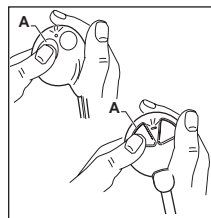
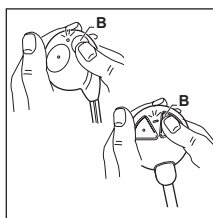
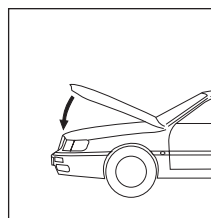
Snabb blink på nödbrytarknappens lysdiod indikerar deaktiverad funktion.

Långsam blink på nödbrytarknappens lysdiod indikerar aktiverad funktion.

Flera funktioner kan vara aktiverade samtidigt.

Stäng motorhuven för att avsluta programmeringen, körriktningvisarna blinkar tre gånger.

Se programmeringstabellerna för val av funktion.

**FÖR ATT STARTA PROGRAMMERING**

**FÖR ATT BYTA TABELL**

**FÖR ATT BYTA RAD**

**FÖR ATT AKTIVERA/DEAKTIVERA EN FUNKTION**

**FÖR ATT AVBRYTA**


**LJUDINDIKERINGSTABELL**

LJUDINDIKERINGSVOLYM	<b>Vol +</b> 	<b>Vol -</b> 
----------------------	------------------	------------------

**BASFUNKTIONSTABELL**

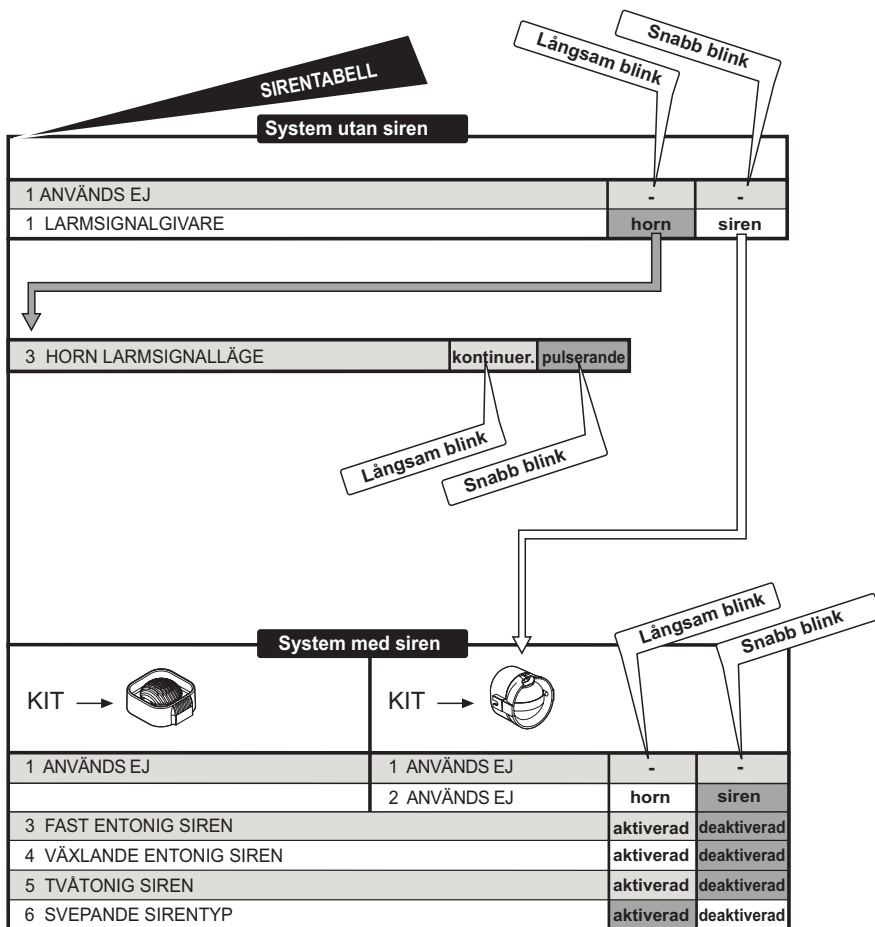


1 CENTRALLÅSTID VAL 1	Se scheman	aktiverad	deaktiverad
2 CENTRALLÅSTID VAL 2	Se scheman	aktiverad	deaktiverad
3 KONTROLLERAD KOMFORTSTÄNGNING AV ELHISSAR		aktiverad	deaktiverad
4 SIGNAL FÖR ÖPPEN DÖRR/MOTORHUV/BAKLUCKA		aktiverad	deaktiverad
5 AKTIVERA / DEAKTIVERA BLINKERS		aktiverad	deaktiverad
6 AUTOMATISK AKTIVERING AV LARMET		aktiverad	deaktiverad
7 AUTOMATISK AKTIVERING AV STARTSPÄRREN		aktiverad	deaktiverad
8 STARTSPÄRRLARM		aktiverad	deaktiverad

**AVANCERAD FUNKTIONSTABELL**

1 AUTOMATISK ÅTERAKTIVERING AV STARTSPÄRREN		aktiverad	deaktiverad
2 AUTOMATISK ÅTERAKTIVERING AV LARMET		aktiverad	deaktiverad
3 DÖRRLÅSNING MED AUTOMATISK ÅTERAKTIVERING AV LARMET		aktiverad	deaktiverad
4 AUTOLÅSNING - AUTOMATISK DÖRRLÅSNING		aktiverad	deaktiverad
5 AUTOLÅSNING - AUTOMATISK DÖRRLÅSNING VÄLJARLÄGE		tid	hastighet
6 AUTOMATISK ANTI-KAPNINGSFUNKTION		aktiverad	deaktiverad
7 FRIVILLIG ANTI-KAPNINGSFUNKTION		aktiverad	deaktiverad
8 ANTI-KAPNING STARTSPÄRR KONTROLLERAD AV HASTIGHET		aktiverad	deaktiverad

**FABRIKINSTÄLLNING**



## KODNINGSPROCEDUR FÖR NYA FJÄRRKONTROLLER

Om en fjärrkontroll är borttappad eller inte fungerar kan man ersätta den med denna procedur. Om du åtminstone har en fungerande fjärrkontroll, gör så här:

1. Deaktivera larmsystemet.
2. Öppna en dörr och motorhuven.
3. Slå PÅ tändningen.
4. Tryck in och håll knapp 'A' på fjärrkontrollen ända tills körriktningssvisarna blinkar en gång.
5. Mata in PIN-koden.
6. Systemet går in i kodningsproceduren med ett långt blink på körriktningssvisarna och lysdioden på nödbrytarpanelen lyser med fast sken för att visa att systemet är redo.
7. Tryck på båda knapparna på den nya fjärrkontrollen som skall kodas till systemet. Fjärrkontrollens lysdiod kommer att börja blinka. Håll knapparna intryckta ända tills lysdioden släcks.
8. Släpp knapparna och lysdioden kommer att lysa med fast sken.
9. Tryck på knapp 'A' på fjärrkontrollen och se till att dess lysdiod blinkar och att lysdioden på nödbrytarpanelen släcks för en sekund; körriktningssvisarna skall också blinka för att bekräfta att den nya fjärrkontrollen har kodats till systemet.
10. Repetera steg 7-8-9 för alla fjärrkontroller du vill lägga till. Alla övriga fungerande fjärrkontroller måste också omkodas till systemet.
11. Om inga fler manövrer sker inom 30 sekunder kommer systemet automatiskt gå ur kodningsproceduren med ett långt blink på körriktningssvisarna.
12. Slå AV tändningen för att när som helst gå ur kodningsproceduren.

### OBS!

Om du inte har någon fungerande fjärrkontroll gör så här:

- A. Deaktivera systemet med PIN-koden.
- B. Koppla bort enhetens strömförsörjning (dra ur huvudkontakten).
- C. Öppna en dörr och motorhuven.
- D. Slå PÅ tändningen.
- E. Återanslut strömförsörjningen.
- F. Mata in PIN-koden.
- G. Systemet bekräftar korrekt kod: nödbrytarpanelens lysdiod blinkar en gång.
- H. Efter 5 sekunder kommer lysdioden att lysa, du är nu i kodningsproceduren.
- I. Repetera steg 7-8-9 i kodningsproceduren för de fjärrkontroller du vill lägga till.

**OBS:** När du går in i kodningsläget kommer alla existerande fjärrkontroller att raderas från systemet, så du måste omkoda alla fjärrkontroller för systemet. Systemet kan hantera maximalt fyra fjärrkontroller samtidigt.

### **HASTIGHETSSIGNAL (VSS)**

Hastighetssignalen (VSS) är en signal vars frekvens är proportionell mot fordonets hastighet (normalt en fyrkantvågssignal  $f_{max} = \text{KHz}$ ).

Om den aktiverade funktionen kräver det måste Rosa/Svart kabel anslutas till bilens hastighetssignal.

Hastighetssignalkabeln (VSS) kan lokaliseras bakom hastighetsmätaren eller i bilradions ISO kontakt. Signalen skall ej hämtas från ABS systemet eller dess styrkablar för att undvika felfunktioner i fordonet.

### **CENTRALLÅSANSLUTNING**

Centrallåsstyrningens utgångar är på Cobra 3190 konfigurerad till 6 kablar. Se respektive schema beroende på system och vilket fordon som systemet skall installeras i. Centrallåsschema A och B gäller ej för detta larmsystem.

**FUNKTIONSTEST FÖR VOLYMETRISK ULTRALJUDSENSOR**

Stäng dörrarna, motorhuven och bakluckan men lämna två rutor öppna ca. 10 cm. Aktivera larmet och inom 40 sekunders fördröjningen.

**FÖR VERSIONER MED ULTRALJUD**

För in en hand i passagerarutrymmet och veva runt i de områden du vill testa. Om sensorn fungerar korrekt slutar lysdioden blinka när rörelse detekteras.

Om rörelse detekteras efter 40 sekunders fördröjningen tutar sirenen och blinkers blinkar.

Deaktivera larmet och stäng sidorutorna.

Återaktivera larmet och slå på rutorna med handen. Lysdioden skall fortsätta att blinka, oavbrutet.

**FUNKTIONSTEST AV SYSTEMET**

Stäng dörrarna, motorhuven och bakluckan och testa systemet enligt följande sekvens.

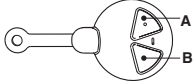
**FÖR ALLA VERSIONER**

**KONTROLL AV VOLYMSKYDDET**

mod. 7777



mod. 7779



Aktivera larmet knapp 'A' på fjärrkontrollen. Körriktningvisarna blinkar två gånger, ljudindikeringen piper två gånger (om aktiverad). Dörrarna låses. Lysdioden börjar att blinka.

Vänta 40 sekunder. Öppna en dörr med dörrnyckeln. Siren tutar och blinkers blinkar. Stäng dörren.

Tryck på knapp 'A' på fjärrkontrollen för att avbryta sirenen och vänta 10 sek. innan testet upprepas för de andra dörrarna, motorhuven och bakluckan.

Deaktivera larmet med knapp 'A' på fjärrkontrollen. Körriktningvisarna blinkar fyra gånger (larmminnet). Dörrarna låses upp och lysdioden ändrar till att visa larmminneskoder.

**SYSTEMETS TEKNISKA SPECIFIKATIONER**

Nominell drivspänning	12V DC
Drivspänning	9/16V DC
Strömförbrukning med standard konfiguration (larm med ultraljudsensor, startspärr och lysdiod) vid 12 VDC	
- deaktiverat	< 9 mA
- aktiverat	< 16 mA
Larmenhetens temperaturområde	-40/+85 °C
Sirenens temperaturområde	-40/+105 °C
Ljudstyrka	>115 dB(A) på 1 m

Systemet är godkänt enligt följande reglementen:

**SSF**

TFFN801

**EU DIREKTIV**

Commission Directive 95/56/EC of 8 November 1995

Commission Directive 95/54/EC of 31 October 1995

Commission Directive 89/336 /EEC of 3 May 1989



**DELTA ELETTRONICA s.p.a.**  
via Astico 41 - 21100 VARESE - ITALY

06DE1467A 18/12/00

[www.cobra.it](http://www.cobra.it)